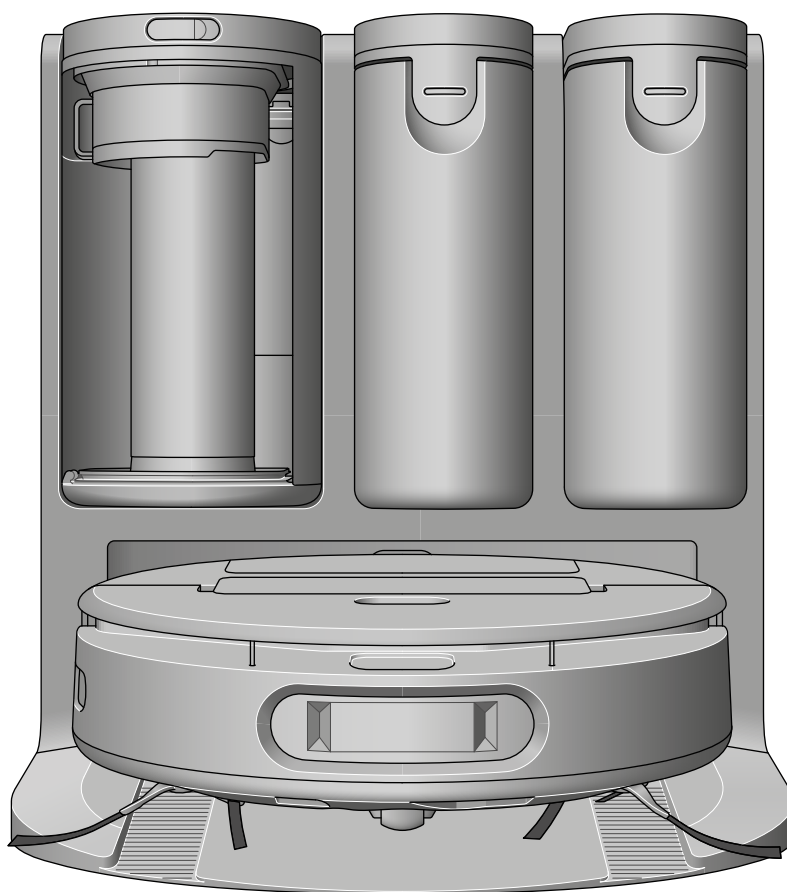


# spot+scrub Ai

## Руководство пользователя



SV12.IN.00000.PN.000000-00-00.00.00.00.00  
VERSION NO.01

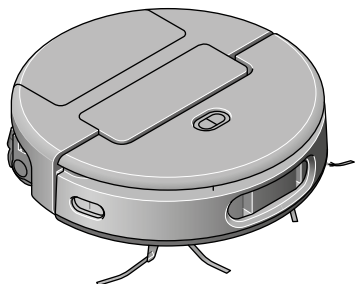
### Содержание

В комплекте  
Начало работы  
Настройка док-станции  
Настройка робота  
Загрузка приложения MyDyson™  
Подключение робота через Bluetooth®  
Первое составление карты вашего дома  
Управление картой  
Планирование и проверка уборки  
Начало уборки

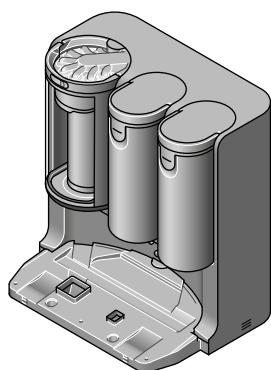
Уход за роботом  
Очистка контейнера для мусора  
на док-станции  
Промывка фильтров  
Обслуживание щетки  
Уход за влажным валиком  
Очистка объектива камеры и датчиков  
Предупреждения  
Сброс и обновление программного  
обеспечения

# В комплекте

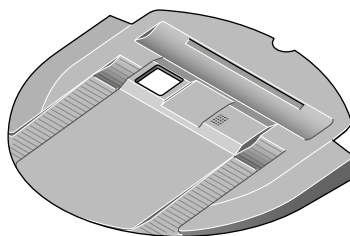
Робот-пылесос Dyson Spot+Scrub™ Ai для сухой и влажной уборки.



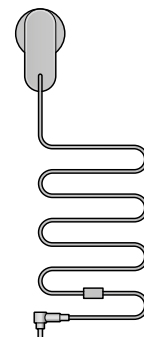
**Робот-пылесос Dyson Spot+Scrub™ Ai для сухой и влажной уборки**



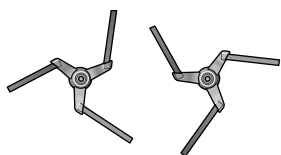
**Док-станция**  
Автоматическая очистка, самоочистка, пополнение и подзарядка.



**Подъемная рампа для док-станции**  
Хранит робота над полом и помогает подключить его к док-станции.



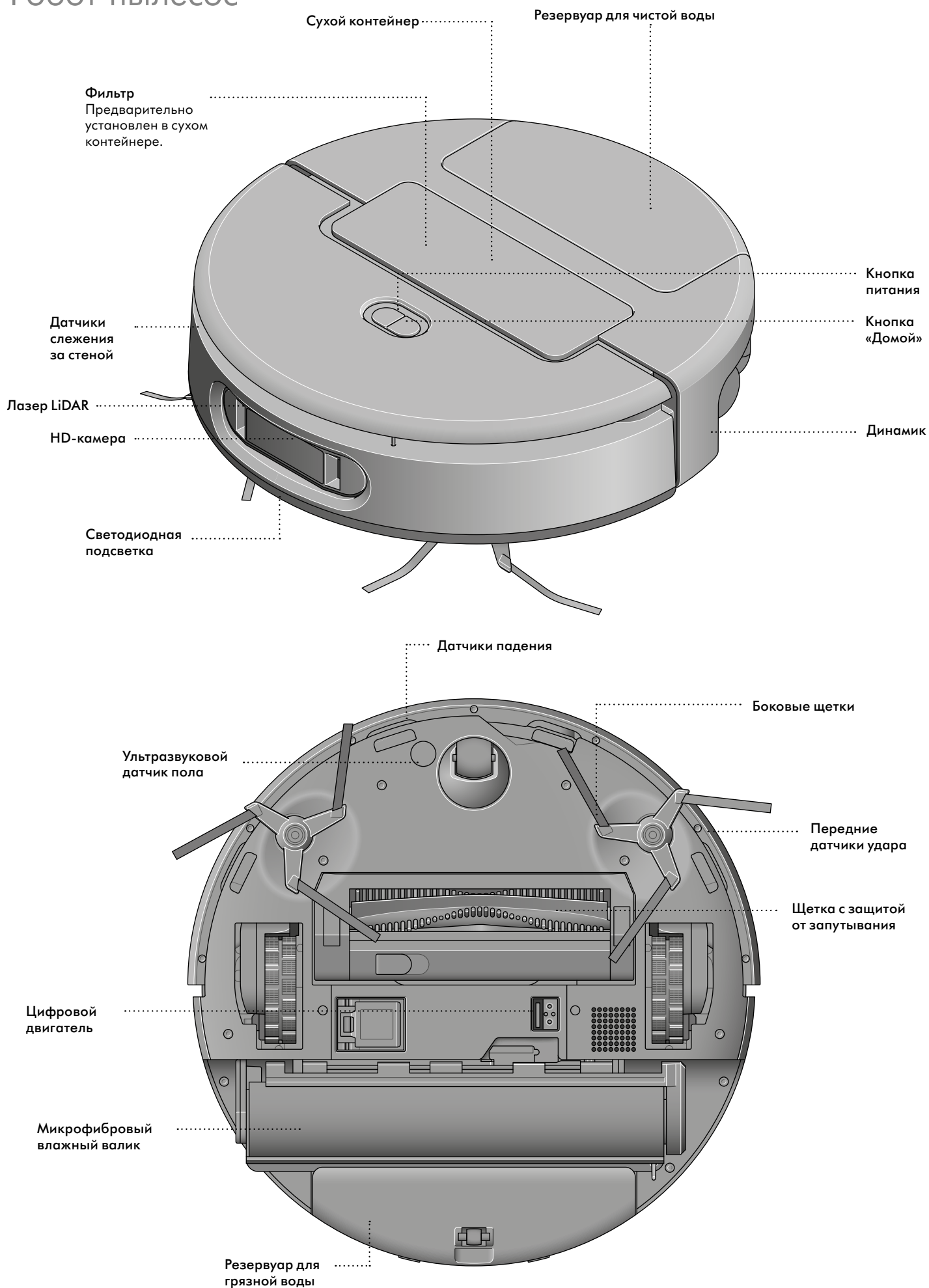
**Зарядный кабель**  
Подключает док-станцию к источнику питания.



**2 боковые щетки**  
Для доступа в труднодоступные места, углы и вокруг ножек мебели.

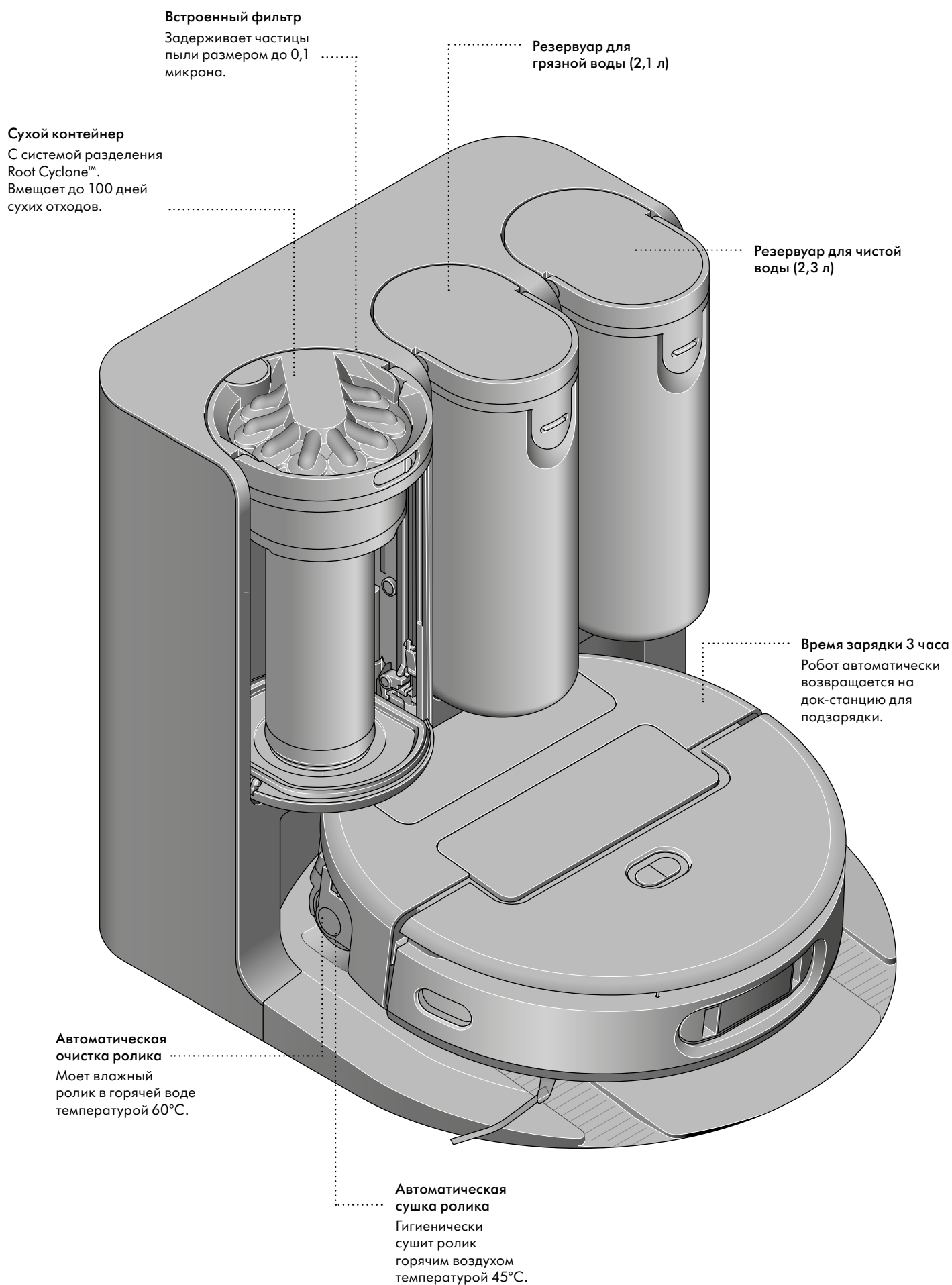
# Начало работы

## Робот-пылесос



# Начало работы

## Док-станция



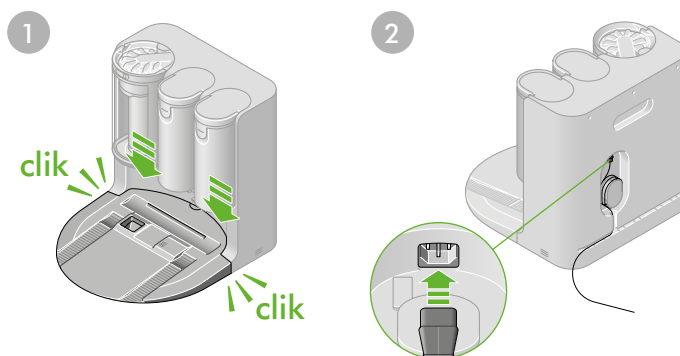
# Настройка док-станции

## Сборка док-станции

Совместите док-пантус с док-станцией и нажмите вниз, пока он не защелкнется.

Вставьте зарядный кабель в заднюю панель док-станции и подключите ее к электросети. При подключении питания загорится белый светодиод.

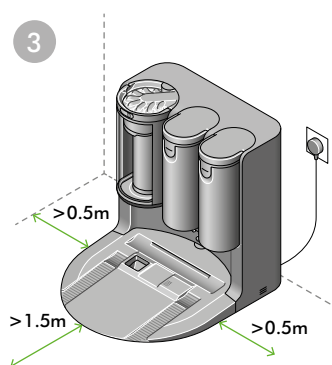
Оберните излишки кабеля вокруг органайзера для кабелей на задней панели док-станции.



## Выбор места

Док-станция должна располагаться у стены, на ровной поверхности, рядом с электросетью. Убедитесь, что место находится вдали от ярких солнечных лучей и не заслонено столом или другой мебелью.

Док-станция также должна иметь не менее 50 см свободного пространства по бокам и не менее 1,5 м спереди.



## Добавление средства и заполнение резервуара для чистой воды

Используйте ручку, чтобы вынуть резервуар для чистой воды из док-станции. Снимите резиновый колпачок со средством, расположенный на задней панели док-станции.

Заполните резервуар средством для чистки твердых полов Dyson 02 Probiotic до отметки «Max» и закройте резиновым колпачком.

Откройте крышку резервуара для чистой воды и наполните его чистой водой до отметки «Max». Закройте крышку и установите резервуар обратно в док-станцию.



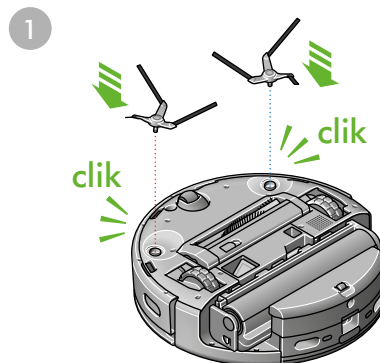
# Настройка работа

Сначала снимите поролоновые защитные накладки между роликом и передним бампером.

## Прикрепите боковые щетки

Переверните робота на мягкую поверхность.

Расположив резервуар для воды внизу, защелкните боковые щетки: красную слева, синюю справа.



## Подключите и зарядите

Поместите робота на док-станцию. Верхняя кнопка питания будет мигать белым цветом, показывая, что робот заряжается.



## Режим ожидания

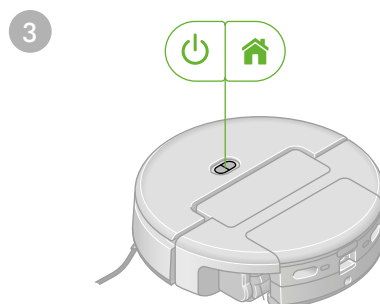
Для экономии энергии во время работы на док-станции ваш робот перейдет в режим ожидания, а кнопки «Питание» и «Домой» потускнеют.

Вы можете активировать робота, нажав кнопки «Питание» или «Домой», или используя приложение MyDyson™ или голосовое управление.

## Выключение

Если вам нужно выключить питание робота, снимите его с док-станции и нажимайте и удерживайте кнопку «Питание», пока робот не выключится.

Поместите робота обратно на док-станцию, и он автоматически включится.



# Загрузка приложения MyDyson™

Управляйте своим роботом-пылесосом, где бы вы ни находились. Вы можете начать уборку, проверить ход уборки робота, запланировать уборку до возвращения домой или устранить неполадку с помощью смартфона. Если вы еще этого не сделали, загрузите приложение MyDyson™, чтобы получить доступ ко всем доступным функциям вашего робота и последним обновлениям программного обеспечения.

Вы можете загрузить приложение прямо сейчас из App Store или Google Play. Затем откройте приложение на своем смартфоне и следуйте инструкциям на экране, чтобы создать новую учетную запись.

Apple, логотип Apple и Siri являются товарными знаками Apple Inc. App Store — товарный знак компании Apple Inc.  
Google Play, логотип Google Play, Google Assistant — товарные знаки компании Google LLC.



## Подключение робота через Bluetooth®

### Подключение робота через Bluetooth®

Поместите робота в док-станцию и убедитесь, что док-станция включена и питается от сети.

Откройте приложение MyDyson™ и следуйте инструкциям на экране для сопряжения робота.

Одновременно нажмите кнопку питания и кнопку «Домой», чтобы подтвердить подключение.

### Проблемы с подключением

Ваш робот подключается к Интернету через вашу домашнюю сеть Wi-Fi.

Если подключение робота не удастся, в приложении отобразится предупреждение.

Нажмите на предупреждение, чтобы диагностировать проблему. Если ваш робот не подключен к Wi-Fi роутеру или Интернету, попробуйте следующее:

#### 1. Вне зоны действия Wi-Fi

Ваш робот может находиться слишком далеко от вашего Wi-Fi роутера, из-за чего теряется соединение. Подведите робота ближе к Wi-Fi роутеру. Ваш робот должен автоматически переподключиться.

#### 2. Автоматическое выключение

Ваш робот мог выключиться для экономии заряда батареи после 30 минут бездействия и отсутствия на док-станции. Нажмите и удерживайте кнопку питания в течение 3 секунд, чтобы включить робота.

#### 3. Ненормальное сетевое соединение

Робот, док-станция и маршрутизатор могут быть подключены некорректно. Перезагрузите робота. После перезагрузки робот должен автоматически переподключиться.

#### 4. Проблемы с маршрутизатором

Ваш робот может не подключаться по следующим причинам:

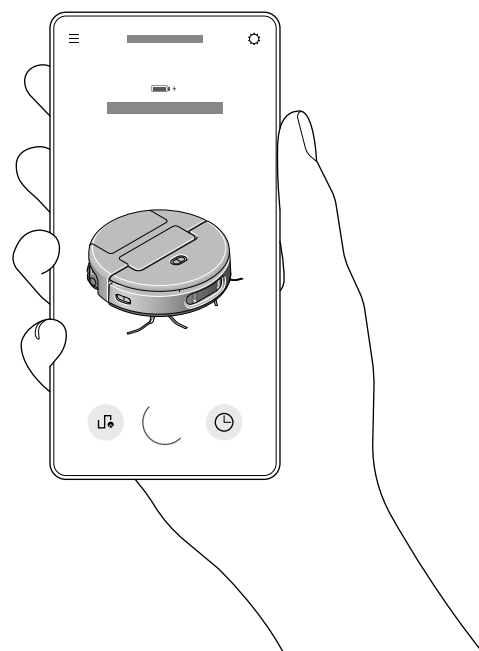
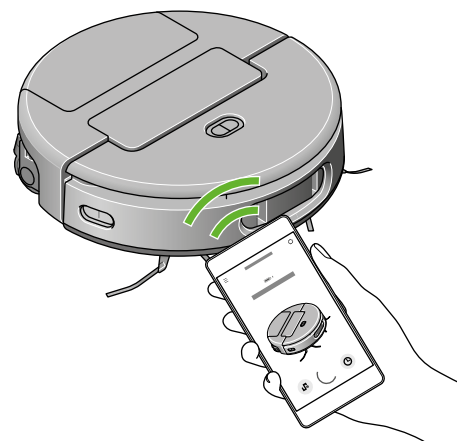
- перезагрузка маршрутизатора
- изменение имени или пароля Wi-Fi
- внесение робота в черный список маршрутизатора

Устраните проблему с маршрутизатором и проверьте, переподключается ли ваш робот. Если проблема сохраняется, переключитесь на другую сеть Wi-Fi и попробуйте переподключиться.

### Изменение или добавление новой сети Wi-Fi

Откройте вкладку «Настройки продукта» в приложении MyDyson™ и прокрутите вниз до пункта «Изменить сеть Wi-Fi».

Следуйте инструкциям на экране, чтобы добавить новую сеть Wi-Fi.



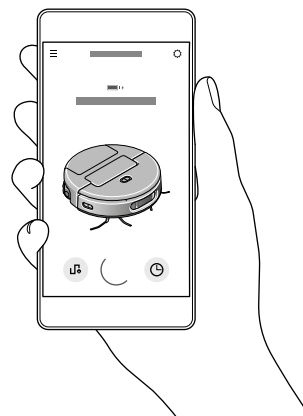
# Первое составление карты вашего дома

Разблокируйте интеллектуальные функции с помощью приложения MyDyson™

Ваш робот работает в тандеме с приложением MyDyson™ для интеллектуальной навигации и глубокой уборки вашего дома. Легко подключайтесь, чтобы видеть, где он убрал, управлять картами и настраивать поведение робота.

Создание карты вашего дома с помощью приложения MyDyson™ позволяет вашему роботу изучить планировку.

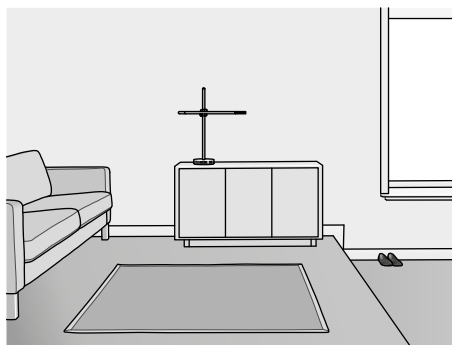
Это даёт вам больше контроля над тем, где и как ваш робот убирает в вашем доме.



## Подготовка к составлению карты вашего дома

Перед составлением карты рекомендуется убрать с пола все незакреплённые предметы, которые робот может засосать. Уберите все мелкие предметы, такие как шнурки, тонкие кабели или мелкие вещи. Откройте межкомнатные двери и уберите всю мебель, которая не установлена стационарно. Поместите робота на док-станцию, чтобы начать составление карты.

Создание полной карты может занять время и зависит от размера вашего дома. Во время процесса составления карты оставьте робота, чтобы он сам ее создал. После завершения составления карты он самостоятельно вернется на док-станцию.



## Во время составления карты

Ваш робот следует оптимизированному маршруту для систематического составления карты вашего дома, при этом щетка и всасывание отключены для экономии энергии и минимизации затраченного времени. Для достижения наилучших результатов избегайте прерывания работы робота во время составления карты.

## Приостановка или отмена составления карты

Хотя вы не можете отменить первую карту, вы можете приостановить, возобновить или отменить последующие составления карты в любое время с помощью приложения MyDyson™.

## Несколько этажей

Если в вашем доме несколько этажей, вы можете создать карту для каждого этажа.

Переместите робота в подходящую отправную точку на новом этаже и начните составлять карту с помощью приложения MyDyson™.

# Управление картой

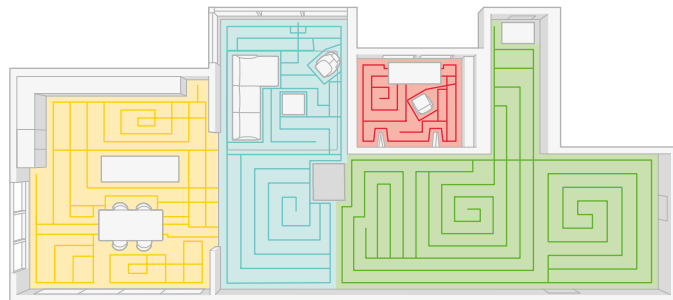
После создания карты следуйте инструкциям в приложении MyDyson™, чтобы разделить, объединить и переименовать комнаты в соответствии с планировкой вашего дома.

После разделения карты на разные комнаты вы можете выбрать, когда и как будет убираться каждая комната.

## Добавление правил

Вы можете использовать приложение MyDyson™ для добавления маршрутов или установки правил для разных комнат на карте:

- Зона, которую нельзя преодолеть – ваш робот будет избегать уборки этой зоны.
- Преодоление порога – ваш робот будет пытаться перелезть через небольшие, выступающие препятствия.
- Только мойка – ваш робот будет только мыть эту зону, используя свой влажный валик.
- Только уборка пылесосом – ваш робот будет только пылесосить эту зону, используя свою щетку и боковые щетки.



---

# Планирование и проверка уборки

## Планирование уборки

Используйте приложение MyDyson™ для планирования уборки на время, когда вас нет дома, или для более частой уборки мест с высокой проходимостью, таких как коридоры.

## Проверка уборки

После каждой уборки ваш робот будет делиться историей своей активности в приложении MyDyson™. Вы можете использовать это для просмотра мест, где ваш робот убирал, или где он обнаружил пятна и разливы.

# Начало уборки

Используйте приложение MyDyson™, чтобы начать уборку. Начните уборку, поместив робота в док-станцию, или возьмите робота и переместите его в определенное место.

Вы можете выбрать индивидуальную уборку одной комнаты или выбрать несколько комнат на карте в приложении. Ваш робот будет убирать в соответствии с вашими инструкциями, следуя разделению комнат и правилам, которые вы применяете в приложении.

## Настройка уборки

Выберите комнату или несколько комнат для уборки.

Измените настройки уборки для выбранной комнаты.

Порядок выбора комнат определит порядок их уборки роботом.

Вы также можете выбрать «Целевая уборка» для определенной области на карте.

## Тип уборки

Перед началом уборки выберите один из следующих типов уборки:

- Пылесосить и мыть одновременно – робот автоматически определит тип напольного покрытия во время уборки пылесосом и мытья выбранных участков.
- Только пылесосить.
- Только мыть.
- Пылесосить, затем мыть – робот пропылесосит все ковры и коврики, а затем завершит уборку, вымыв твердые напольные покрытия.

Настройки режима пылесоса включают:

- Автоматический режим – ваш робот интеллектуально адаптирует эффективность уборки в соответствии с текущим типом напольного покрытия и ситуацией.
- Быстрый режим – без перерывов: ваш робот будет отдавать приоритет открытым участкам и выполнять зигзагообразную уборку, что сократит время уборки.
- Тихий режим – без перерывов: режим уборки низкой интенсивности, который очищает все доступные участки максимально тихо.
- Режим ускорения – без перерывов: режим высокой интенсивности, который пылесосит все выбранные участки максимально тщательно.

Настройки режима мойки включают:

- Уровень увлажнения – без перерывов: уровень 1, уровень 2 или уровень 3. Эта настройка точно определяет, сколько воды использует ваш робот для мытья полов, в соответствии с вашими предпочтениями и индивидуальным типом напольного покрытия.
- Повторения мойки – без перерывов – 1x или 2x. Этот режим моет твердые полы в выбранной(ых) комнате(ах) один или два раза для более тщательной уборки.

## Запуск с док-станции

Начните с выбора комнат и установки предпочтительных режимов уборки для каждой комнаты в приложении. Ваш робот уберет все выбранные и доступные комнаты.

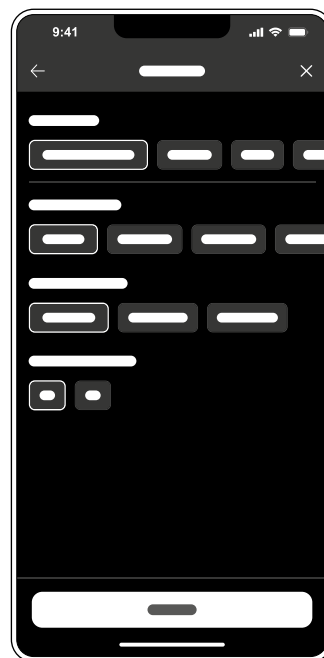
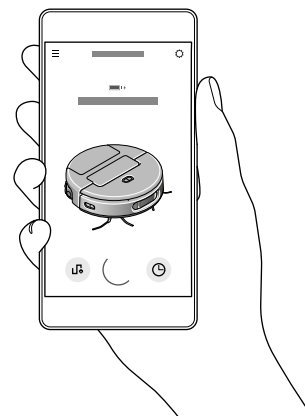
Если роботу потребуется подзарядить батарею во время уборки, он автоматически вернется на док-станцию для подзарядки. После зарядки он возобновит уборку.

## Запуск с другого места

Чтобы убрать другой этаж или уровень вашего дома, переместите робота в исходное положение и выберите соответствующую карту на вкладке «Управление картами». Затем начните очистку со вкладки «Обзор».

Ваш робот-пылесос пропылесосит все доступное пространство на одном заряде. Ваш робот-пылесос пропылесосит все доступное пространство на одном заряде.

Обратите внимание, что влажная уборка недоступна при запуске робота вне док-станции.



# Уход за роботом

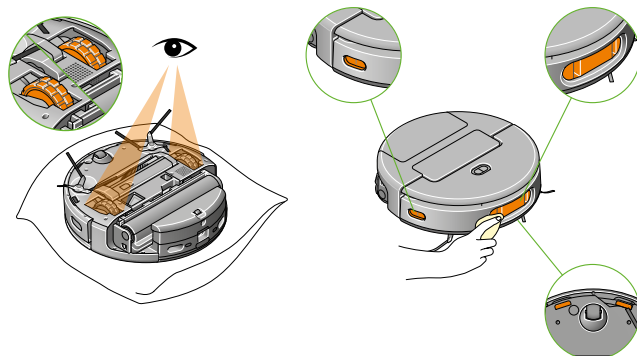
## Уход за роботом

Для оптимальной работы часто чистите робота и проверяйте пространство под колесами и вокруг них на наличие препятствий.

Если ваш робот запылится, протрите его и передний массив датчиков сухой безворсовой тканью.

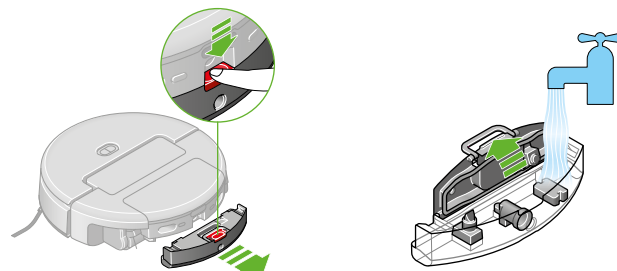
Не мойте робота в посудомоечной машине и не используйте для его чистки моющие средства, полироли или освежители воздуха, так как это может повредить его.

Убедитесь, что программное обеспечение и функции вашего робота всегда обновлены, включив автоматические обновления в приложении MyDyson™.



## Очистка резервуара для грязной воды вашего робота

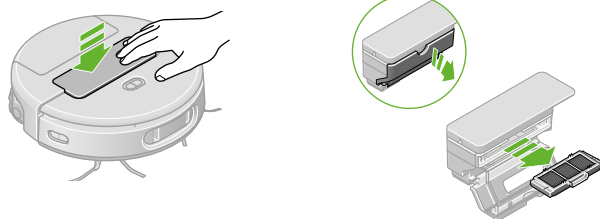
Нажмите красную кнопку и выдвиньте резервуар для грязной воды из задней части вашего робота. Затем поднимите серебристую защелку и откройте крышку. Промойте и ополосните под проточной водой. Вставьте его обратно в ваш робот до щелчка.



## Очистка контейнера для сухой воды вашего робота

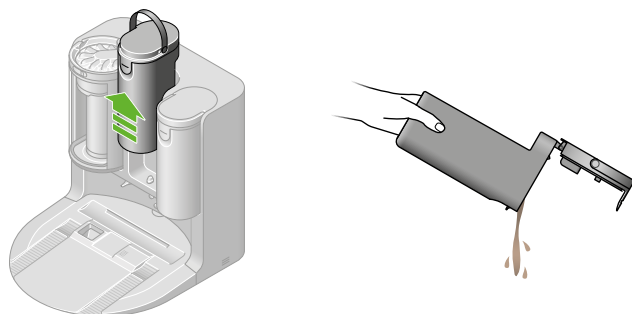
Выключите ваш робот. Аккуратно нажмите на контейнер и фильтр в верхней части вашего робота, и он поднимется. Извлеките контейнер из вашего робота.

Откройте боковую панель, выдвиньте лоток фильтра и отложите его в сторону. Промойте и ополосните контейнер под проточной водой. Оставьте сохнуть как минимум на 24 часа и убедитесь, что он полностью высох, прежде чем устанавливать его обратно.



## Очистка резервуара для грязной воды вашей док-станции

Поднимите резервуар вертикально из док-станции, держась за ручку. Отстегните крышку и вылейте содержимое в раковину или унитаз. Промойте теплой водой и протрите насухо, затем дайте высохнуть перед установкой обратно.



## Очистка резервуаров для чистой и грязной воды вашей док-станции

Мы рекомендуем периодически чистить резервуар для поддержания гигиены. Извлеките резервуар из док-станции. Отстегните крышку и вылейте содержимое. Отстегните крышку и вылейте содержимое.

Пожалуйста, не мойте резервуары для воды в посудомоечной машине.



## Забота о вашем аккумуляторе

Ваш робот-пылесос не будет работать и заряжаться, если температура окружающей среды ниже 5°C (41°F). Это сделано для защиты как двигателя, так и аккумулятора.

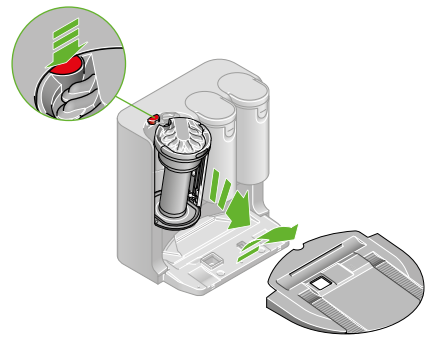
Для получения дополнительной информации и просмотра видеороликов по обслуживанию вашего робота-пылесоса посетите наши страницы в Интернете: [www.shop-dyson.kz](http://www.shop-dyson.kz)

# Уход за роботом:

## Проверка на наличие засоров

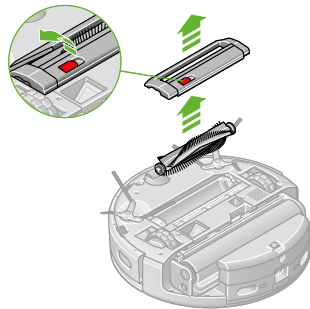
### Проверка контейнера док-станции на наличие засоров

Нажмите красную кнопку фиксатора в верхней части контейнера и вытащите его из док-станции. Проверьте наличие мусора в воздуховоде за ним.



### Проверка пандуса док-станции на наличие засоров

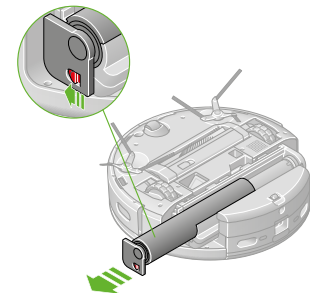
Потяните вверх и отстегните пандус от док-станции. Вымойте и протрите его, убедитесь, что воздуховоды док-станции не забиты, затем дайте пандусу полностью высохнуть, прежде чем защелкнуть его обратно.



### Проверка щетки робота на наличие засоров

Переверните робота на мягкую поверхность и удалите с щетки любые нитки, волосы или другой мусор, которые могут вызвать засор.

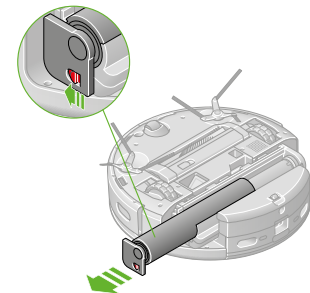
Поднимите красный язычок на крышке щетки и снимите крышку. Теперь вы можете снять щетку для очистки и проверить наличие мусора или препятствий в воздуховодах внутри.



### Проверка влажного валика вашего робота на наличие препятствий

Переверните робота на мягкую поверхность. Нажмите серебристую кнопку в углу блока влажного валика вниз, затем выдвиньте блок из робота. Нажмите красную кнопку, чтобы освободить торцевую крышку, удерживающую влажный валик, и выдвиньте валик из блока.

Проверьте наличие волос или мусора, препятствующих вращению влажного валика.

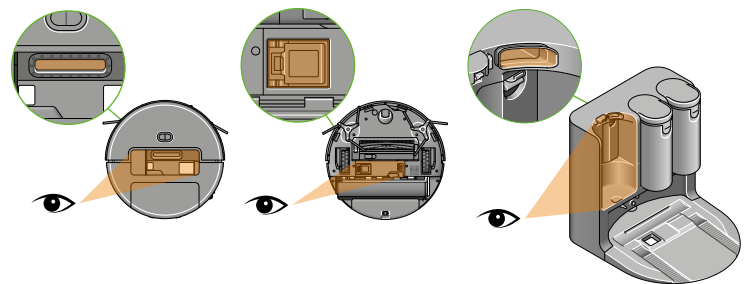


### Проверка контейнера и фильтра вашего робота на наличие засоров

Выключите ваш робот. Аккуратно нажмите на блок контейнера и фильтра в верхней части вашего робота, и он выдвинется. Извлеките контейнер из вашего робота.

После снятия фильтрующего узла проверьте воздуховоды внутри вашего робота на наличие препятствий.

Проверьте контейнер и фильтрующий узел на наличие засоров, открыв боковую панель. Выдвиньте лоток фильтра, чтобы проверить наличие мусора.

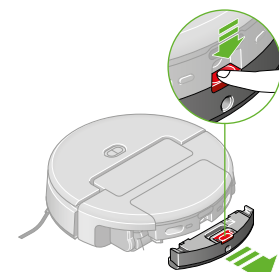


### Проверка резервуара для грязной воды вашего робота на наличие засоров

Нажмите красную кнопку вниз и выдвиньте резервуар для грязной воды из задней части вашего робота.

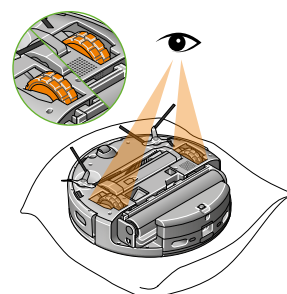
Проверьте резервуар и его внутреннюю часть на наличие засоров или препятствий.

После высыхания вставьте его обратно в робот до щелчка.



### Проверка колес на наличие препятствий

Переверните робота на мягкую поверхность. Убедитесь, что колеса очищены от ниток, волос или другого мусора, который может стать препятствием.

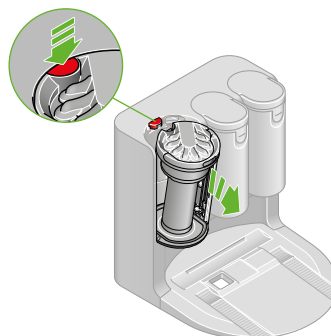


# Очистка контейнера для мусора на док-станции

Опустошите контейнер для мусора, как только уровень грязи достигнет МАХ.

## Извлечение контейнера

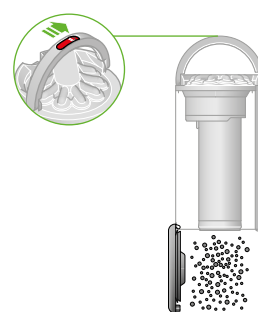
Нажмите на фиксатор извлечения контейнера сверху и выньте контейнер. Используйте ручку для переноски.



## Выброс грязи

Поднесите мусорное ведро к контейнеру для мусора так, чтобы основание ведра было направлено вниз. Сдвиньте кнопку разблокировки контейнера на ручке, чтобы открыть основание. Ваше мусорное ведро сдвинется вниз, очистив кожух и открыв основание, в результате чего грязь попадет прямо в ведро.

Закройте контейнер, закрыв основание, пока оно не зафиксируется со щелчком. Опустите контейнер обратно в док-станцию и убедитесь, что он надежно зафиксировался в док-станции.

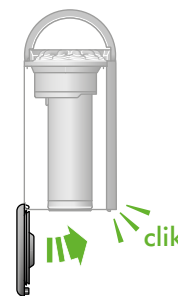


## Минимизация контакта с пылью

В качестве альтернативы вы можете высыпать мусор из ведра прямо в мусорный мешок или пылезащитный пакет. Плотнo накройте ведро пылезащитным пакетом, пока будете его опустошать. Осторожно достаньте ведро после опустошения, плотно закройте пакет и выбросьте его.

## Закрытие мусорного ведра

Поднимите основание мусорного ведра вверх до щелчка. Опустите мусорное ведро обратно в док-станцию и убедитесь, что оно надежно зафиксировано.



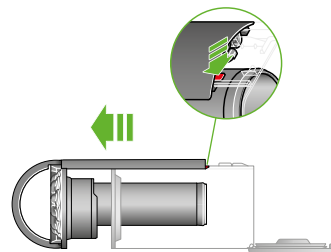
## Очистка мусорного ведра

Снимите прозрачный внешний корпус мусорного ведра, нажав на красный язычок сбоку, возле основания, и сдвинув его с мусорного ведра.

Протрите мусорное ведро и корпус влажной безворсовой тканью. Установите внешний корпус мусорного ведра на место, сдвинув его обратно до щелчка.

Перед установкой контейнера для мусора в док-станцию убедитесь, что он полностью сухой.

Не мойте контейнер в посудомоечной машине, не используйте моющие средства, полироли или освежители воздуха, так как это может повредить контейнер и повлиять на работу робота.



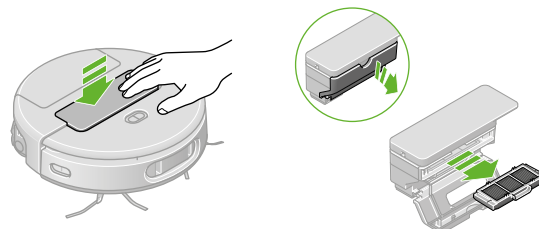
# Промывка фильтров

Промывайте фильтры робота и док-станции не реже одного раза в месяц для поддержания оптимальной производительности и всегда убедитесь, что они полностью сухие перед установкой.

Фильтрующие блоки с моющимися фильтрами можно протирать влажной безворсовой тканью, чтобы удалить грязь и пыль.

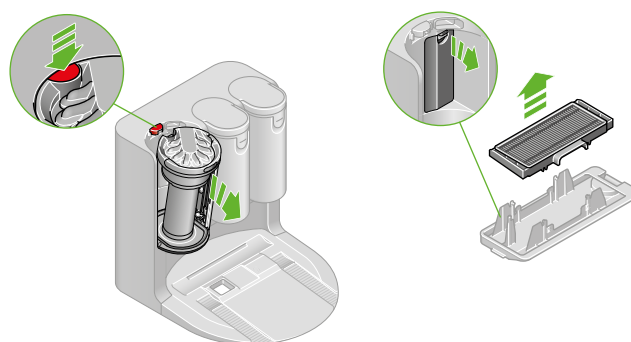
## Снятие фильтра робота

Выключите ваш робот. Аккуратно нажмите на центральный контейнер с фильтром в верхней части робота, и он выдвинется. Извлеките узел из робота. Откройте боковую панель, затем вытащите лоток фильтра.



## Извлечение фильтра из док-станции

Нажмите красную кнопку в верхней части контейнера для фильтра док-станции, чтобы вынуть его. На задней панели док-станции, где раньше находился контейнер для фильтра, вы должны увидеть черный язычок. Нажмите на него, затем потяните за язычок, чтобы вынуть фильтр. Затем вы можете отсоединить фильтр от корпуса.

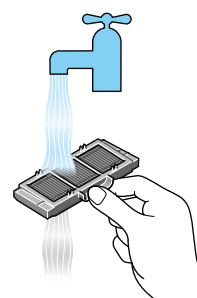


## Промывка фильтров

Перед промывкой аккуратно постучите фильтром по контейнеру, чтобы удалить пыль и мусор. Промойте теплой водой, чтобы удалить пыль и грязь. Промывайте до тех пор, пока вода не станет чистой.

Хорошо встряхните фильтр вверх и вниз, чтобы удалить излишки воды.

Продолжайте встряхивать, пока из фильтра не перестанет вытекать лишняя вода.

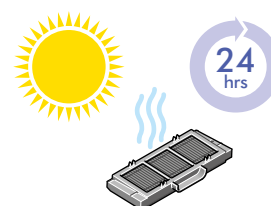


## Сушка фильтра

Положите фильтр на бок и оставьте его сохнуть как минимум на 24 часа в теплом, хорошо проветриваемом месте.

Не сушите фильтр в сушильной машине, микроволновой печи или рядом с открытым огнем.

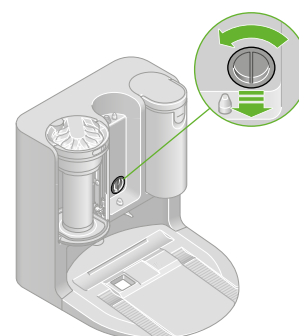
**Важно:** ваш фильтр должен быть полностью сухим, прежде чем устанавливать его обратно в док-станцию. Ваша док-станция или робот могут быть повреждены, если их использовать с влажным фильтром.



## Замена водяного фильтра

Водяной фильтр расположен за резервуаром для грязной воды в вашей док-станции.

Для его замены поверните использованный водяной фильтр против часовой стрелки и вытащите его. Вставьте новый водяной фильтр и поверните его по часовой стрелке, чтобы закрыть.



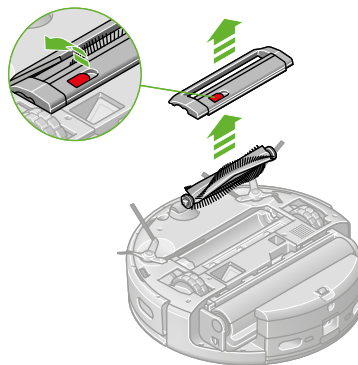
# Обслуживание щетки

Для поддержания оптимальной производительности проверяйте и удаляйте волосы и мусор с щетки не реже одного раза в месяц.

## Снятие щетки

Поднимите красный язычок на крышке щетки и снимите крышку, затем выньте щетку для очистки.

Удалите все нитки и волосы. Проверьте углубление для щетки и удалите весь мусор, включая резьбу, обмотанную вокруг вращающихся частей.



## Промывка и сушка щетки

Если щетку необходимо промыть, подержите ее под проточной водой и аккуратно потрите, чтобы удалить ворс или грязь.

После очистки удалите как можно больше лишней воды. Проведите рукой вдоль щетки, чтобы отжать оставшуюся воду.

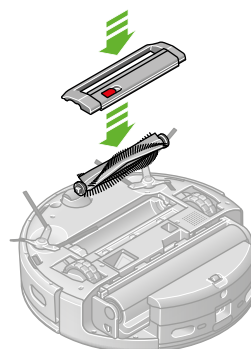
Поставьте щетку вертикально и оставьте полностью сохнуть не менее 24 часов. Не устанавливайте щетку обратно, пока она полностью не высохнет.



## Установка щетки на место

Установите щетку обратно в робота. Закройте крышку щетки сверху и аккуратно надавите, пока она не защелкнется на щетке.

Опустите красный язычок на крышке щетки, чтобы зафиксировать ее на месте.



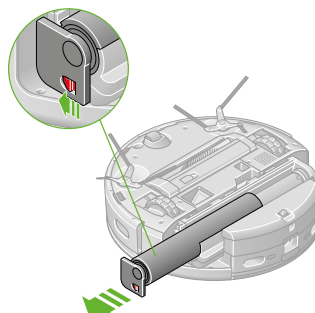
# Уход за влажным валиком

Для поддержания оптимальной производительности проверяйте и удаляйте волосы и мусор с вашего влажного валика не реже одного раза в месяц.

## Снятие влажного валика

Переверните робота на мягкую поверхность. Сдвиньте красную кнопку на торцевой крышке, удерживающей влажный валик, и поверните крышку, чтобы вытащить влажный валик из робота.

Удалите все нити, обмотанные вокруг влажного валика. Проверьте углубление для влажного валика и удалите все загрязнения, включая нити, обмотанные вокруг вращающихся частей.



## Мытье и сушка влажного валика

Если ваш влажный валик нуждается в мытье, подержите его под проточной водой и аккуратно потрите моющим средством, чтобы очистить микрофибру и удалить ворс или грязь.

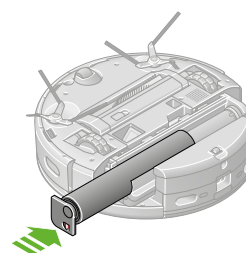
После мытья удалите как можно больше лишней воды. Проведите рукой по всей длине валика, чтобы отжать оставшуюся воду.



## Установка мокрого валика на место

Перед установкой убедитесь, что валик полностью сухой.

Вставьте мокрый валик обратно в робота. Поверните торцевую крышку на место и нажмите, пока она не защелкнется.

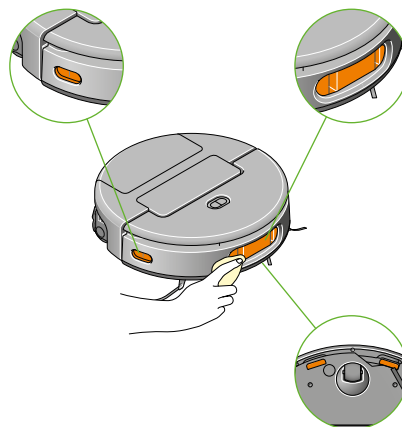


# Очистка объектива камеры и датчиков



Для поддержания оптимальной производительности проверяйте передний блок датчиков не реже одного раза в месяц и очищайте объектив камеры и датчики от пыли, разводов и мусора.

Используйте мягкую сухую безворсовую ткань для протирки датчиков и объектива камеры. Не используйте чистящие жидкости, аэрозоли или другие средства.

Переверните робота на мягкую поверхность. Используйте ту же ткань для протирки датчиков на нижней части устройства.



Для получения дополнительной информации и видеороликов по поддержке вашего устройства посетите наши страницы поддержки в Интернете: [www.shop-dyson.kz](http://www.shop-dyson.kz)

	For indoor use only
	Read operator's manual

## Лазер LiDAR

Лазерный датчик в этом изделии соответствует стандартам IEC 60825-1: 2014 и EN 60825-1:2014/A11:2021 для лазерных изделий класса 1.

Пожалуйста, избегайте прямого контакта с глазами во время использования.

# Предупреждения

В приложении MyDyson™ будут появляться уведомления о том, что вашему роботу требуется внимание. Следуйте инструкциям в приложении, чтобы удалить предупреждение.

После удаления предупреждения вы можете возобновить уборку, поместив робота на пол, а затем нажав кнопку «Старт».

Если вам не удается сбросить предупреждение, обратитесь к специалисту Dyson через приложение MyDyson™.

## Недоступная зона

Пожалуйста, уберите все препятствия, чтобы продолжить уборку.

## Низкий заряд батареи

Поместите робота на док-станцию для подзарядки.

## Слишком высокая температура батареи

Температура батареи вашего робота слишком высока для уборки.

Поместите робота обратно на док-станцию и подождите, пока он остынет.

Ваш робот рассчитан на работу в диапазоне температур от 5 до 40°C.

## Щетка застряла

Щетка перестала вращаться. Поднимите робота и убедитесь, что вокруг щетки нет препятствий. Следуйте инструкциям по «Обслуживанию щетки», чтобы снять щетку и проверить углубление внутри.

Настройте правило «Избегать зоны» в приложении MyDyson™, если это предупреждение продолжает появляться в определенной зоне вашего дома.

## Камера заблокирована

Проверьте камеру и датчики робота на наличие грязи, пыли, отпечатков пальцев и пятен и протрите их сухой безворсовой тканью.

## Чистящий раствор пуст

Используйте ручку, чтобы вынуть резервуар для чистой воды из док-станции.

Снимите резиновый колпачок с защитной пленкой, расположенный на задней панели док-станции. Заполните резервуар для моющего средства Dyson 02 Probiotic для твердых полов или любым другим чистящим средством по вашему выбору до отметки «Макс».

## Датчик столкновения засорен

Удалите посторонние предметы из датчика столкновения.

## Ошибка связи

Ваш робот не может связаться с док-станцией.

Убедитесь, что ваш робот правильно расположен и подключен к док-станции.

## Сбой связи

Ваш робот не может связаться с док-станцией.

Проверьте подключение питания.

Убедитесь, что ваш робот правильно расположен и подключен к док-станции.

## Контейнер для мусора док-станции не обнаружен.

Убедитесь, что контейнер для мусора док-станции подключен правильно.

Ваш робот не будет убирать, если контейнер отсутствует или неправильно установлен.

## Ошибка насоса чистой воды док-станции

Перезагрузите робота и док-станцию и попробуйте снова.

Если неисправность сохраняется, обратитесь к специалисту Dyson через приложение MyDyson™.

## Банк чистой воды док-станции пуст

Пожалуйста, добавьте воду в резервуар чистой воды док-станции.

#### **Банк чистой воды док-станции не обнаружен**

Убедитесь, что резервуар для чистой воды док-станции подключен правильно. Ваш робот не будет выполнять уборку, если резервуар для чистой воды отсутствует или неправильно установлен.

#### **Ошибка насоса грязной воды док-станции**

Перезагрузите робота и док-станцию и попробуйте снова. Если неисправность сохраняется, обратитесь к специалисту Dyson через приложение MyDyson™.

#### **Бак для грязной воды док-станции полный**

Пожалуйста, опустошите резервуар для грязной воды док-станции.

#### **Резервуар для грязной воды на док-станции не обнаружен**

Убедитесь, что резервуар для грязной воды на док-станции подключен правильно. Ваш робот не будет убирать, если резервуар для грязной воды отсутствует или неправильно установлен.

#### **Датчики падения заблокированы**

Проверьте датчики падения вашего робота на наличие нитей, пыли или пятен и протрите их сухой безворсовой тканью.

#### **Неисправность фильтра**

Пожалуйста, проверьте фильтр док-станции и замените его при необходимости.

#### **Датчик LiDAR заблокирован**

Пожалуйста, очистите датчик LiDAR, следуя инструкциям в разделе «Очистка датчиков».

#### **Режим низкого энергопотребления**

Когда робот будет установлен на док-станцию и полностью заряжен, он автоматически перейдет в режим низкого энергопотребления через 20 минут. Чтобы проверить режим низкого энергопотребления при отключении от Wi-Fi, нажмите и удерживайте кнопку «Домой» в течение 15 секунд, чтобы восстановить заводские настройки, а затем перезапустите робота.

#### **Сбой при построении карты**

Ваш робот не смог создать карту. Пожалуйста, повторите последовательность построения карты, убрав все провода и мелкие препятствия на полу.

#### **Поместите на док-станцию**

Ваш робот столкнулся с проблемой и его необходимо вернуть на док-станцию. Перейдите в «Настройки» в приложении MyDyson™. Убедитесь, что программное обеспечение вашего робота обновлено и включены автоматические обновления.

#### **Сбой позиционирования**

Робот не может определить свое местоположение. Пожалуйста, поместите робота в уже нанесенную на карту область или создайте новую карту.

#### **Роботизированный мусорный контейнер не обнаружен**

Контейнер для мусора робота не обнаружен. Ваш робот не будет убирать, если контейнер отсутствует или неправильно установлен.

#### **Резервуар для грязной воды робота не обнаружен.**

Проверьте правильность установки резервуара для грязной воды вашего робота. Ваш робот не будет убирать, если резервуар для грязной воды отсутствует или установлен неправильно.

#### **Робот поднят**

Ваш робот обнаружил, что его подняли или он не может отойти от места падения. Убедитесь, что робот остановил уборку, затем поднимите робота с базы для более безопасного обращения. Поставьте его на ровный пол, подальше от мест падения, затем нажмите кнопку «Старт», чтобы возобновить уборку. Настройте правило «Избегать зоны» в приложении MyDyson™, если это предупреждение продолжает появляться в определенной зоне вашего дома.

#### **Робот не найден**

Убедитесь, что ваш робот правильно расположен и подключен к док-станции.

#### **Робот не заряжается**

Убедитесь, что док-станция включена и зарядная пластина чистая.

Убедитесь, что белый светодиодный индикатор зарядки док-станции горит и вилка подсоединена.

Протрите контакты зарядки док-станции и робота сухой безворсовой тканью.

Если ваш робот по-прежнему не заряжается, обратитесь к эксперту Dyson с помощью приложения MyDyson™.

#### **Робот застрял**

Если ваш робот не может двигаться, поднимите его, отодвиньте от любого препятствия или за пределы зоны действия.

Установите правило «Избегать зоны» в приложении MyDyson™, если это предупреждение продолжает появляться в определенной части вашего дома.

#### **Робот застрял на ковре**

Если робот не может двигаться, поднимите его и переместите подальше от препятствий или преград.

Установите правило «Избегать зоны» в приложении MyDyson™, если это предупреждение продолжает появляться в определенной зоне вашего дома.

#### **Боковая подметальная машина застряла**

Боковая подметальная машина перестала вращаться. Поднимите робота и проверьте, нет ли каких-либо препятствий.

Установите правило «Избегать зоны» в приложении MyDyson™, если это предупреждение продолжает появляться в определенной части вашего дома.

#### **Что-то пошло не так**

Пожалуйста, верните робота на док-станцию.

#### **Застрял на склоне**

Пожалуйста, переместите робота на ровную поверхность.

#### **Не удается вернуться на док-станцию**

Ваш робот не может вернуться на док-станцию.

Возможно, ваш робот застрял из-за препятствий. Убедитесь, что его путь обратно к док-станции не заблокирован.

Проверьте датчики робота на наличие пыли или ниток и очистите их сухой безворсовой тканью.

Перейдите в «Настройки» в приложении MyDyson™.

Убедитесь, что программное обеспечение вашего робота обновлено и включены автоматические обновления.

#### **Датчик слежения за стеной заблокирован**

Пожалуйста, очистите датчик слежения за стеной, следуя инструкциям в разделе «Очистка датчика».

#### **Влажный валик застрял или не обнаружен**

Проверьте правильность подключения влажного валика вашего робота. Ваш робот не будет убирать, если влажный валик отсутствует или неправильно установлен.

#### **Колесо застряло**

Поднимите робота и проверьте, нет ли каких-либо препятствий или предметов, которые могли запутаться в колесах.

Установите правило «Избегать зоны» в приложении MyDyson™, если это предупреждение продолжает появляться в определенной части вашего дома.

# Сброс и обновление программного обеспечения

## Изменение владельца

Когда вы впервые подключаете своего робота к приложению MyDyson™, вы автоматически становитесь его владельцем. Ваши личные данные, такие как настройки Wi-Fi, графики уборки и карты, связаны с вашей учетной записью.

Если вы хотите добавить другого пользователя, ему необходимо загрузить приложение MyDyson™ и следовать инструкциям по добавлению робота в приложение. У него будет возможность выбрать роль пользователя или владельца.

Владелец имеет полный контроль над данными и пользователями.

Пользователь имеет доступ только к функциям, доступным в приложении и роботе.

Если вы хотите изменить владельца или если новый пользователь хочет получить полный контроль над роботом, робот будет удален из учетной записи первоначального владельца. Уведомление об изменении владельца будет отправлено первоначальному владельцу.

## Удаление и сброс

Чтобы удалить робота из приложения MyDyson™ и удалить ваши личные данные, такие как карты, перейдите в меню «Настройки» в приложении и удалите робота.

Чтобы удалить данные с вашего робота, снимите робота с док-станции и нажмите и удерживайте кнопку «Домой» в течение 10 секунд.

Это удалит личные данные, хранящиеся на роботе, такие как пароли Wi-Fi, и вернет ваш робот к заводским настройкам.

## Обновление программного обеспечения

Для получения максимальной пользы от вашего робота и доступа ко всем новейшим функциям важно, чтобы программное обеспечение вашего робота было обновлено.

Мы рекомендуем включить автоматические обновления в приложении MyDyson™ при первой настройке вашего робота.

## Как включить автоматические обновления

Откройте меню «Настройки» в приложении MyDyson™ и прокрутите вниз до пункта «Обновления программного обеспечения». Переведите переключатель «Автоматическое обновление программного обеспечения» в положение «Вкл.».

Когда для вашего робота станет доступно обновление, оно автоматически загрузится и установится при первой же возможности (когда робот неактивен, находится на док-станции и подключен к Wi-Fi).

## Включение/выключение беспроводных соединений

Нажмите и удерживайте кнопки «Домой» и «Питание» на вашем роботе в течение 10 секунд, чтобы выключить беспроводные соединения вашего робота. Это отключит вашего робота от всех беспроводных соединений, включая Wi-Fi и Bluetooth®, включая приложение MyDyson™.

Чтобы снова включить беспроводное соединение, нажмите и удерживайте кнопки «Домой» и «Питание» в течение 10 секунд.